

DESCRIPTION

D'UNE NOUVELLE ESPÈCE DE POLYHIRMA DU CONGO BELGE,  
BASSIN DU KASSAÏ (CARABIDÆ),

PAR M. G. BÉNARD.

---

*Polyhirma Kassaïca* n. sp.

♂. — Insecte de forme élégante, noir, à tête et pronotum assez brillants, les élytres d'un noir mat.

Tête un peu plus longue que large, fortement déprimée entre les yeux, où elle présente une large côte longitudinale et caréniforme commençant à la hauteur des yeux et se prolongeant jusqu'à la base du labre, longée de chaque côté par une impression très accusée; face dorsale de la tête grossièrement et irrégulièrement ponctuée, recouverte de soies couchées d'un blanc légèrement grisâtre, espacées dans la région médiane et plus dense dans la partie avoisinant la base du labre; tempes courtes et arrondies; labre convexe, très brillant, à dépression basale profonde, portant à son bord antérieur quatre pores pilifères bien marqués; ses bords latéraux sont nantis également d'une série de huit pores pilifères fins et très rapprochés.

Pronotum cordiforme, légèrement convexe, grossièrement et irrégulièrement ponctué; dépourvu d'impression à la base des côtés; sillon médian large, peu profond, garni d'un feutrage de soies couchées semblables à celles de la tête; gouttière latérale large garnie de soies de même nature.

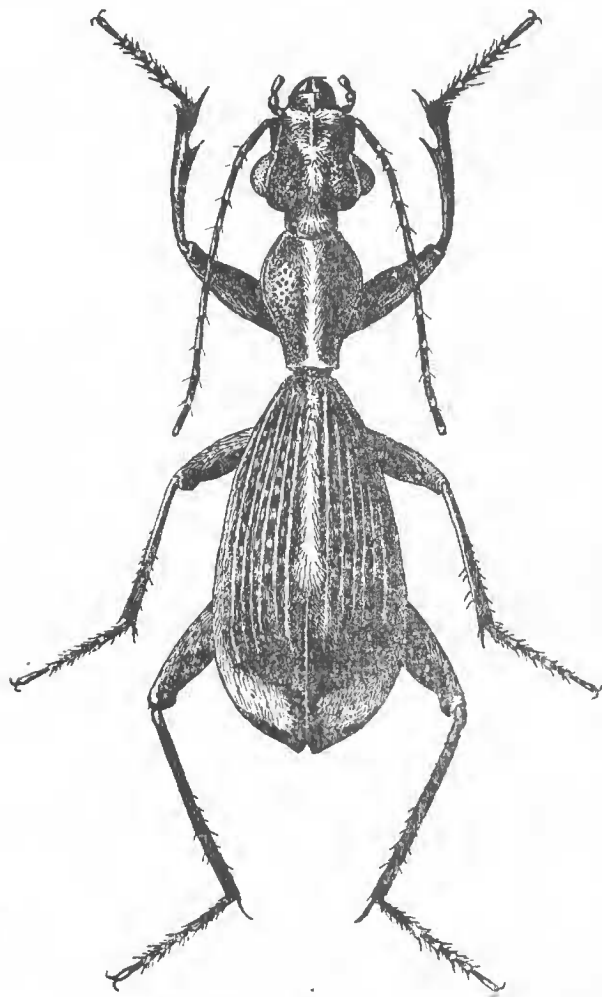
Écusson invisible, caché par le feutrage de la bande scutellaire.

Élytres ovoïdes, peu convexes, à déclivité très atténuée vers la base et très légèrement tronqués au sommet, marqués: 1° d'une bande scutellaire étroite, spatulée à l'extrémité, garnie d'un même feutrage que celui du sillon thoracique et égale en longueur à un peu plus de la moitié de l'élytre; 2° chacun des élytres est orné de six côtes minces et tranchantes, convergeant vers le sommet pour atteindre la bordure latérale très élargie à cet endroit; angles suturaux arrondis à l'apex et légèrement déhiscent.

Les intervalles entre les côtes sont larges et garnis de petits alvéoles profonds. Bordure latérale garnie de soies de même couleur que la bande scutellaire; s'élargissant graduellement de la base à l'extrémité, s'épaissis-

sant et envahissant une grande partie du sommet mais s'arrêtant de chaque côté à une courte distance de la ligne suturale.

Côtés du prosternum revêtus de soies couchées d'un blanc grisâtre dont la direction suit le contour des cavités cotyloïdes; les pièces méso- et métathoraciques sont ornées d'une pilosité analogue mais plus courte et moins dense sur la ligne médiane; les pattes et les arceaux abdominaux sont également munis d'une pubescence semblable.



*Polyhirma Kassaica* nov. sp.

La ♀ qui est plus grande que le ♂, présente les mêmes caractères; toutefois, les élytres sont beaucoup plus élargis.

Long. : ♂, 16 mm.; ♀, 20 mm.

Par son facies général cette nouvelle espèce se rapproche du *Polyhirma interrupta* Faimaire; mais elle en diffère par les côtes élytrales au nombre de six, alors que *P. interrupta* n'en présente que cinq; par son pronotum plus court et plus cordiforme et enfin par la coloration des ornements soyeuses qui sont d'un blanc légèrement grisâtre chez *P. Kassaica*, tandis que chez *P. inter-*

*rupta* elles sont d'un gris jaunâtre.

Habitat. : Congo Belge; Bassin du Kassai (Muséum national d'Histoire naturelle et Collection de M. Ch. Alluaud).

Deux exemplaires ♂ et un exemplaire ♀.

Deux exemplaires ♀, de même provenance, figurent dans la Collection de M. Guy Babault.